

# 湖南信息职业技术学院文件

湘信院督〔2021〕4号

---

## 湖南信息职业技术学院 2021年6月教学督导通报 (2021年第4期)

各二级教学院（部），院属其他部门：

本学期6月质量管理处采用抽查的方式对全院课堂教学情况进行了督查，安排了中层及以上干部进行“推门听课”活动，现将课堂教学督查情况和推门听课情况进行通报。

湖南信息职业技术学院

2021年7月6日

# 湖南信息职业技术学院 2021 年 6 月教学督导通报

(2021 年第 4 期)

本学期 6 月质量管理处采用抽查的方式对全院课堂教学情况进行了督查，安排了中层及以上干部进行“推门听课”活动，现将课堂教学督查情况和推门听课情况进行通报。

## 一、推门听课情况

6 月听课安排 60 人次，提交听课记录及听课反馈 39 人次，提交率 65%。

大部分教师能按要求及时提交听课记录，听课认真，对上课教师在教学中的课程准备、教学礼仪、课堂管理等做了记录。

听课班级平均到课率为 96.5%，到课率 100%的有 23 个班级，占听课班级的 58.97 %；到课率>95%的有 29 个班级，占听课班级的 74.35%。无迟到现象的有 27 个班级，占听课班级的 69.23 %。具体见表 1。

表 1 听课到课率情况按院部统计汇总表

序号	学院名称	听课次数	到课率	到课 100% 的班级数	占比	到课低于 95% 的班级数	占比
1	电子工程学院	3	86.27%	0	0%	3	100%
2	机电工程学院	5	97%	2	40%	1	20%
3	经济管理学院	12	95.29%	6	50%	4	33.33%
4	软件学院	11	98.4%	9	81.81%	2	18.18%
5	网络空间安全学院	7	99.13%	5	71.42%	0	0%
	合计	39	96.5%	22	56.41%	10	25.64%

听课评分平均值为 89.94 分，其中听课评分在 90 分以上的为 26 人，占听课班级的 66.66%。

大部分听课人的听课记录较好，听课反馈填写完整，有 3 位教师在填写教学反馈表时“教学评价与建议”填写的是“无”，11 位听课人的教学反馈“教学评价与建议”填写太简单。

从听课情况来看，教师课堂礼仪执行情况较好，课前准备充分，教学纪律较好，课堂管理及教学情况反映较好。

## 二、日常教学督查情况

### 1. 学生出勤情况

本学期 6 月份质量管理处日常教学督查共计 862 班次，学生平均到课率 87.21% (5 月份为 88.66%)。到课率 100% 的班级数量为 96 班次，占 11.14% (5 月份为 11.73%)；到课率 95%~100% 的班级数量为 175 班次，占 20.30% (5 月份为 25.77%)；到课率 80%~95% 的班级数量为 419 班次，占 48.61% (5 月份为 47.04%)；到课率 70%~80% 的班级数量为 87 班次，占 10.09% (5 月份为 8.63%)；到课率 70% 以下的班级数量为 85 班次，占 9.86% (5 月份为 6.83%)，具体情况见表 2。

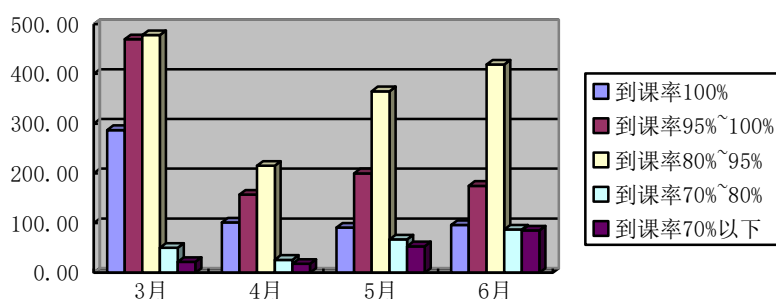
表 2 各教学学院部到课率统计表

二级学院	查课次数	平均到课率	到课率次数分布及占比									
			100%	占比	95%~100%	占比	80%~95%	占比	70%~80%	占比	70%以下	占比
电子工程学院	122	82.95%	11	9.02%	14	11.48%	56	45.90%	17	13.93%	24	19.67%
机电工程学院	90	76.74%	6	6.67%	10	11.11%	33	36.67%	17	18.89%	24	26.67%
软件学院	236	89.13%	22	9.32%	54	22.88%	127	53.81%	17	7.20%	16	6.78%

网络空间安全学院	230	91.06%	31	13.48%	60	26.09%	113	49.13%	18	7.83%	8	3.48%
经济管理学院	171	90.69%	26	15.20%	36	21.05%	88	51.46%	18	10.53%	3	1.75%
选修课	13	56.56%	0	0.00%	1	7.69%	2	15.38%	0	0.00%	10	76.92%
合计	862	87.29%	96	11.14%	175	20.30%	419	48.61%	87	10.09%	85	9.86%

从检查情况来看，学院整体到课情况与5月份相比有所下降。到课率100%、95%~100%、80%~95%的比例降低，到课率70%以下的比例增高。

今年上半年整体到课率统计如下图：



6月存在少数班级到课率较低、个别院部整体到课率不高等情况。

具体见表3。

**表3 到课率低于70%的班级统计表**

序号	时间	节次	上课班级	开课课程	到课率	备注
1	2021年6月17日	1-2节	大数据 [2001-2002]班	毛泽东思想和中国特色社会主义理论体系概论	68.54%	
2	2021年6月21日	1-2节	大数据 1903班	日志审计与分析	65.22%	
3	2021年6月2日	1-2节	大数据 2004班	数据预处理技术	47.73%	
4	2021年6月1日	1-2节	电气 1901班	人机界面与组态监控技术	69.57%	
5	2021年6月2日	1-2节		工业机器人应用技术	65.22%	
6	2021年6月9日	3-4节		工业机器人应用技术	47.83%	打疫苗
7	2021年6月1日	1-2节	电气 2001班	电路 CAD 技术	66.67%	
8	2021年6月8日	3-4节		电工电子技术 2	33.33%	
9	2021年6月10日	3-4节		电工电子技术 2	33.33%	
10	2021年6月3日	1-2节	电气 2002班	电路 CAD 技术	60.71%	

11	2021年6月17日	1-2节	电气 2002 班	电路 CAD 技术	53.57%	
12	2021年6月16日	5-6节	电信 1901 班	智能电子产品营销技术	68.00%	
13	2021年6月25日	1-2节		智能电子产品营销技术	63.04%	
14	2021年6月1日	1-2节	电信 1902 班	智能卡与 RFID 技术	66.67%	
15	2021年6月2日	1-2节	电信 1903 班	电子设计自动化技术	68.29%	
16	2021年6月9日	3-4节		电子设计自动化技术	36.59%	
17	2021年6月17日	1-2节		智能卡与 RFID 技术	36.59%	
18	2021年6月9日	3-4节	电子 1901 班	智能卡与 RFID 技术	64.10%	
19	2021年6月8日	3-4节	电子 2002 班	数字电子技术	65.63%	
20	2021年6月10日	3-4节		数字电子技术	65.63%	
21	2021年6月9日	3-4节	动漫 1901 班	移动互联网产品策划	65.00%	
22	2021年6月21日	1-2节	工网 1901 班	工业机器人应用技术	43.75%	
23	2021年6月3日	1-2节	工网 1902 班	单片机应用技术实训	58.33%	
24	2021年6月16日	5-6节	会计 2007 班,商务 2007 班	毛泽东思想和中国特色社会主义理论体系概论	41.75%	
25	2021年6月17日	1-2节	机电 2002 班	机械设计基础实训	64.58%	
26	2021年6月8日	3-4节	机器人 1902 班	工业机器人视觉技术应用	63.04%	
27	2021年6月10日	3-4节		工业机器人视觉技术应用	63.04%	
28	2021年6月17日	1-2节		工业机器人视觉技术应用	45.65%	
29	2021年6月25日	1-2节	机器人班	毛泽东思想和中国特色社会主义理论体系概论	63.41%	
30	2021年6月25日	1-2节	机制 1901 班	模具设计与制造	66.67%	
31	2021年6月9日	3-4节	机制 501701 班	零件光电加工实训	6.25%	
32	2021年6月17日	1-2节		零件光电加工实训	18.75%	
33	2021年6月9日	3-4节	临班 13	普通话	61.90%	
34	2021年6月2日	1-2节	临班 3	书法	66.67%	
35	2021年6月1日	1-2节	临班 39	茶艺	55.56%	
36	2021年6月9日	3-4节	临班 4	书法	55.56%	
37	2021年6月9日	3-4节	临班 44	茶艺	61.11%	
38	2021年6月3日	1-2节	临班 49	茶艺	33.33%	
39	2021年6月17日	1-2节	临班 49	茶艺	19.44%	
40	2021年6月8日	3-4节	临班 50	茶艺	41.67%	
41	2021年6月10日	3-4节	临班 50	茶艺	41.67%	
42	2021年6月9日	3-4节	临班 9	普通话	26.19%	
43	2021年6月1日	1-2节	汽运 1901 班	汽车故障诊断与排除	41.86%	
44	2021年6月2日	1-2节		发动机电控技术	63.64%	
45	2021年6月9日	3-4节		发动机电控技术	41.86%	
46	2021年6月16日	5-6节		汽车维修企业管理	62.79%	
47	2021年6月21日	1-2节		发动机电控技术	68.18%	

48	2021年6月25日	1-2节	汽运 1901 班	底盘电控技术	44.68%	
49	2021年6月9日	3-4节	软件 1901 班	HTML5 高级编程	68.75%	
50	2021年6月9日	3-4节	软件 1908 班	HTML5 高级编程	68.09%	
51	2021年6月3日	1-2节	商日 2002 班	大学体育 2	50.00%	
52	2021年6月2日	1-2节	商务 1903 班	商务网店建立与维护实训	61.90%	
53	2021年6月15日	5-6节	商务 1906 班	专业技能训练	68.29%	
54	2021年6月3日	1-2节	商务 501701 班	新媒体营销	47.92%	
55	2021年6月8日	3-4节		商务礼仪与职业形象	60.42%	
56	2021年6月10日	3-4节		商务礼仪与职业形象	60.42%	
57	2021年6月17日	1-2节		商务网店建立与维护实训	45.83%	部分学生 参加比赛
58	2021年6月25日	1-2节		专业技能训练	47.92%	
59	2021年6月9日	3-4节	商英 1902 班	跨境电商运营推广	36.73%	
60	2021年6月2日	1-2节	商英 2004 班,商日 2002 班	毛泽东思想和中国特色社 会主义理论体系概论	69.77%	
61	2021年6月25日	1-2节	数控 1902 班	零件数控机床加工实训	54.84%	
62	2021年6月3日	1-2节	数控 2001 班	机械制图与计算机绘图实 训 2	69.39%	
63	2021年6月8日	3-4节	数控 2001 班,模具 2001 班	毛泽东思想和中国特色社 会主义理论体系概论	10.96%	
64	2021年6月10日	3-4节		毛泽东思想和中国特色社 会主义理论体系概论	10.96%	
65	2021年6月17日	1-2节	通信 1901 班	智能电子产品营销技术	42.86%	抽调一半 学生比赛
66	2021年6月3日	1-2节	无人机 2001 班,无 人机 501801 班	毛泽东思想和中国特色社 会主义理论体系概论	50.00%	
67	2021年6月15日	5-6节		毛泽东思想和中国特色社 会主义理论体系概论	56.41%	
68	2021年6月1日	1-2节	无人机 501701 班	专业英文资料阅读	66.67%	
69	2021年6月16日	5-6节		智能电子产品营销技术	58.33%	
70	2021年6月1日	1-2节	无人机 501801 班	无人机结构与系统	68.75%	
71	2021年6月3日	1-2节	信管[2001-2002] 班	毛泽东思想和中国特色社 会主义理论体系概论	61.80%	
72	2021年6月17日	1-2节		毛泽东思想和中国特色社 会主义理论体系概论	65.17%	
73	2021年6月1日	1-2节	信息 1902 班	数据可视化	65.00%	
74	2021年6月3日	1-2节		电子设计自动化技术	66.67%	
75	2021年6月1日	1-2节	信息 1904 班	电子设计自动化技术	65.63%	

76	2021年6月8日	3-4节	信息 2003 班	单片机技术及应用	55.10%	打疫苗
77	2021年6月10日	3-4节		单片机技术及应用	55.10%	打疫苗
78	2021年6月25日	1-2节	信息 2004 班	大学英语 2	65.96%	
79	2021年6月2日	1-2节	移动 1901 班	vue.js 编程技术	61.54%	
80	2021年6月9日	3-4节		vue.js 编程技术	58.97%	
81	2021年6月25日	1-2节		移动端跨平台开发	53.66%	
82	2021年6月9日	3-4节	移动 1902 班	vue.js 编程技术	69.23%	
83	2021年6月25日	1-2节	移动 1903 班	vue.js 编程技术	67.50%	
84	2021年6月15日	5-6节	移商 1901 班	专业技能训练	60.71%	
85	2021年6月21日	1-2节		专业技能训练	64.29%	

## 2. 课堂教学整体情况

从督查情况来看，教师上课的整体情况较好，80%以上的教师教学资料准备、教师教学纪律、教师课堂管理等常规教学工作到位，认真负责，课堂教学情况较好，到课率较高。其中有 40 班次的教学整体情况比较突出，教师教学认真负责，课堂管理效果好，学生无玩手机、睡觉等现象，到课率 95%以上，具体见表 4、表 5。

表 4 课堂教学整体情况较好班级统计

序号	查课时间	节次	上课班级	开课课程	授课教师	教师教学情况	到课率
1	2021年6月2日	1-2节	大数据 2003 班	MySQL 数据库应用基础	刘思夏	好	100.00%
2	2021年6月2日	1-2节	电子 2002 班	数字电子技术	穆立君	好	100.00%
3	2021年6月1日	1-2节	会计 1902 班	管理会计	高立	好	100.00%
4	2021年6月2日	1-2节	会计 1905 班	会计手工综合实训	易湘君	好	100.00%
5	2021年6月16日	5-6节	会计 2002 班	大学英语 2	刘克静	好	97.44%
6	2021年6月17日	1-2节	会计 2004 班	大学英语 2	廖喜凤	好	100.00%
7	2021年6月2日	1-2节	机电 1902 班	人机界面与组态监控技术	李颖	好	100.00%
8	2021年6月16日	5-6节	计网 1902 班	无线网络技术	陈冲	好	95.35%
9	2021年6月16日	5-6节	计网 1905 班	网络综合布线	刘思夏	好	100.00%
10	2021年6月21日	1-2节	计网 1906 班	网络综合布线	刘思夏	好	97.14%

11	2021年6月21日	1-2节	计网2002班	大学英语2	史小平	好	100.00%
12	2021年6月17日	1-2节	计应1903班	实训-Java Web开发	吴瑶	好	100.00%
13	2021年6月16日	5-6节	计应2001班	Java编程基础	余国清	好	100.00%
14	2021年6月16日	5-6节	计应2002班	Linux操作系统基础	向源	好	100.00%
15	2021年6月3日	1-2节	计应2003班	Linux操作系统基础	向敏	好	100.00%
16	2021年6月3日	1-2节	计应2004班	Java编程基础	余国清	好	95.83%
17	2021年6月9日	3-4节	计应2005班	大学英语2	刘雅婷	好	100.00%
18	2021年6月2日	1-2节	汽运2001班	汽车机械基础	罗子华	好	100.00%
19	2021年6月2日	1-2节	软件1901班	移动互联网产品策划	谢琴	好	97.92%
20	2021年6月15日	5-6节	软件1902班	Java框架技术	华建军	好	97.96%
21	2021年6月21日	1-2节	软件1905班	Java框架技术	范慧	好	95.56%
22	2021年6月2日	1-2节	软件1907班	HTML5高级编程	闵慧	好	100.00%
23	2021年6月9日	3-4节	软件2001班	大学英语2	孙倩兮	好	100.00%
24	2021年6月3日	1-2节	软件2005班	面向对象编程基础	邓锐	好	100.00%
25	2021年6月17日	1-2节	软件2005班	面向对象编程基础	邓锐	好	95.92%
26	2021年6月2日	1-2节	商日1902班	基础日语4	罗安	好	97.50%
27	2021年6月8日	3-4节	商日1902班	商务日语泛读4	路漫漫	好	97.50%
28	2021年6月10日	3-4节	商日1902班	商务日语泛读4	路漫漫	好	97.50%
29	2021年6月17日	1-2节	商日2001班	初级日语2	韩颖	好	97.37%
30	2021年6月17日	1-2节	商务1903班	专业技能训练	林芬	好	100.00%
31	2021年6月2日	1-2节	商英2003班	市场营销	赵薇	好	97.92%
32	2021年6月16日	5-6节	商英2003班	英语语法2	黄建国	好	95.83%
33	2021年6月17日	1-2节	商英2003班	商务英语口语2	张华	好	97.92%
34	2021年6月21日	1-2节	数控1902班	零件数控机床加工实训	李青云, 钱萍	好	100.00%
35	2021年6月17日	1-2节	数媒1904班	UI界面设计	谷晓蕾	好	100.00%
36	2021年6月2日	1-2节	数媒2003班	构成	虞磊	好	100.00%
37	2021年6月9日	3-4节	数媒2004班	色彩	汪淼湘	好	95.56%



38	2021年6月16日	5-6节	信安2001班	Linux操作系统基础	郭华威	好	97.14%
39	2021年6月9日	3-4节	信息1901班	电子设计自动化技术	张平华	好	97.78%
40	2021年6月17日	1-2节	移动互联2001班	嵌入式应用技术	王鑫	好	97.78%

表5 课堂教学整体情况较好班级分院部统计汇总表

序号	院部名称	班级数量	占比	备注
1	电子工程学院	2	5%	
2	机电工程学院	3	7.5%	
3	经济管理学院	12	30%	
4	软件学院	11	27.5%	
5	网络空间安全学院	12	30%	

### 3.课堂纪律情况

学生上课时大部分精神面貌较佳，能认真听课，积极参与师生互动，课堂气氛较活跃，但部分班级课堂纪律情况不容乐观，一些班级的课堂纪律仍有待改进（具体见表6、表7）。

表6 上课班级纪律情况（待改进）

序号	查课时间	节次	上课班级	课程	授课教师	学生纪律情况	到课率
1	2021年6月17日	1-2节	电气2001班	大学英语2	邓雯莎	3人睡觉7人手机	100.00%
2	2021年6月1日	1-2节	电信1902班	智能卡与RFID技术	何忠悦	5人睡觉，4人手机	66.67%
3	2021年6月17日	1-2节	工网2001班	大学英语2	胡志安	超过8人睡觉	91.18%
4	2021年6月1日	1-2节	机电2001班	电工电子技术2	邹灿红	7人睡觉5人手机	93.75%
5	2021年6月16日	5-6节	机器人2002班	电气控制技术及电气CAD	高维	4人睡觉7人手机	72.50%
6	2021年6月1日	1-2节	机制2001班	大学英语2	唐海艳	11人手机	86.36%

7	2021年6月1日	1-2节	计网1904班	Docker 容器技术	湛怀玉	20人以上手机	86.36%
8	2021年6月1日	1-2节	计网1905班	Docker 容器技术	刘亚	10人迟到	72.97%
9	2021年6月9日	3-4节	计网501701班	Docker 容器技术	湛怀玉	11人手机	84.62%
10	2021年6月1日	1-2节	计应1904班	DevOps 敏捷开发	杨晟	5人睡觉6人手机	97.87%
11	2021年6月1日	1-2节	计应1906班	代码安全	杨媛媛	8人手机	100.00%
12	2021年6月17日	1-2节	计应2003班	Linux 操作系统基础	向敏	13人请假	70.83%
13	2021年6月9日	3-4节	临班4	书法	余红光	7人手机	55.56%
14	2021年6月17日	1-2节	模具1901班	数控加工工艺与编程	王林超	4人睡觉多人手机	89.19%
15	2021年6月9日	3-4节	模具2001班	机械设计基础	易勇	6人睡觉4人手机	87.50%
16	2021年6月1日	1-2节	汽运1901班	汽车故障诊断与排除	陈文才	上课5分钟大批学生还在外面	41.86%
17	2021年6月25日	1-2节	汽运1901班	底盘电控技术	李卫	差	44.68%
18	2021年6月3日	1-2节	汽运2001班	汽车底盘构造与维修	陈文才	差	72.00%
19	2021年6月1日	1-2节	软件2008班	数据库应用技术	杨丽	12人手机	93.88%
20	2021年6月9日	3-4节	商务[1903-1904]班	大学生就业指导4	龚朝银	8人手机	97.65%
21	2021年6月1日	1-2节	商务1905班	商务礼仪与职业形象	姚亚琳	7人睡觉8人手机	92.68%
22	2021年6月1日	1-2节	商英2001班	市场营销	赵薇	9人手机	90.00%
23	2021年6月17日	1-2节	商英2002班	市场营销	赵薇	差	91.30%
24	2021年6月9日	3-4节	商英2004班	市场营销	赵薇	9人手机	84.00%
25	2021年6月1日	1-2节	数控1902班	机床电气控制与PLC	易文	11人手机	93.94%
26	2021年6月1日	1-2节	数媒2001班	大学英语2	谢立藩	20人以上手机	91.30%
27	2021年6月1日	1-2节	无人机1901班	智能电子产品营销技术	龙凯	8人睡觉, 3人手机	93.33%
28	2021年6月15日	5-6节	无人机2002班	大学英语2	马光明	6人玩手机, 甚至躺平着玩	89.29%
29	2021年6月16日	5-6节	无人机501701班	智能电子产品营销技术	龙凯	7人手机3人睡觉	58.33%
30	2021年6月1日	1-2节	信安2001班	大学英语2	刘克静	7人手机	94.29%
31	2021年6月3日	1-2节	信管1902班	营销数据分析	李志长	7人手机	81.08%
32	2021年6月3日	1-2节	信息1902班	电子设计自动化技术	张平华	8人手机	66.67%

33	2021年6月25日	1-2节	信息1902班	电子设计自动化技术	张平华	9人玩手机	75.56%
34	2021年6月15日	5-6节	信息2003班	大学英语2	谢立藩	7人玩手机	71.43%

表7 课堂纪律较差班级按院部统计汇总表

序号	院部	班级数量	占比	备注
1	电子工程学院	8	23.52%	
2	机电工程学院	10	29.41%	
3	经济管理学院	6	17.64%	
4	软件学院	2	5.88%	
5	网络空间安全学院	7	20.58%	
6	临班（选修课）	1	2.94%	

### 三、存在问题及建议

1、本月全院到课率下降较多，个别班级旷课现象严重，建议各二级学院加强学生出勤管理，对旷课较多的学生要及时谈话、了解情况等，对达到纪律处分情况的要按照相关学生管理制度，报学工处处理。

2、少数教师疏于课堂教学管理，对学生玩手机、睡觉等学生课堂纪律视而不见，对学生迟到、早退、带早餐进课室等现象不能有效制止，建议各二级教学院部要对教师疏于课堂教学管理的情况要及时进行批评教育，切实加强教师日常教学情况的检查和管理，并制定相应部门规定或制度，纳入年度绩效考核。

3、教师调课次数较多，在查课时间段内发现调、停课次数达到

了 86 次。

质量管理处

2021 年 7 月 6 日